

Jürg Tschachtli als Ratsältester der beliebteste Burgdorfer Politiker

Die Panaschier-Analyse zeigt, welche Politikerinnen und Politiker in Burgdorf auch über Parteigrenzen hinweg punkten konnten. Die Podestplätze gehen an Jürg Tschachtli (SP), Christoph Grimm (GFL) und Hansjörg Keller (FDP).

Daniel Bochsler, Belgrad*

Die Burgdorferinnen und Burgdorfer haben in den Stadtratswahlen 2004 grosszügig Stimmen zwischen Parteien hin- und hergeschoben. Eine von fünf Stimmen war eine Panaschierstimme, das heisst, dass an der Emme besonders oft Kandidaturen anderer Parteien auf Listen anderer Parteien geschrieben werden. Die Burgdorfer Stadtratswahlen waren deshalb nicht nur Parteien-, sondern zu einem beträchtlichen Teil auch Personenwahlen – und zwar wurden Personenstimmen nicht nur quer durch Parteien, sondern auch quer durch die Blöcke verteilt. Zwar blieben jeweils rund 60 Pro-

zent der Panaschierstimmen im linken (SP, GFL, EVP) respektive dem rechten Lager (FDP, JF, SVP, EDU), doch damit bleibt Burgdorf im Vergleich zur Stadt Bern etwa weit zurück, wo bei den Novemberwahlen 90 Prozent der Panaschierstimmen von linken Wählerinnen und Wählern an andere linke Parteien gingen.

Erste Frau kommt erst auf Platz 7

Diese Zeitung hat die Hitliste der parteiübergreifend beliebtesten Politikerinnen und Politiker berechnet (siehe Kasten rechts): Angeführt wird die Liste von SP-Fraktionschef Jürg Tschachtli, der bei den anderen Parteien pro 1'000 veränderten Listen 337 Stimmen machte. Auch parteiintern schwang er obenaus. Platz 2 belegt Christoph Grimm (GFL, 316 Stimmen auf 1'000 Listen), der sein gutes Resultat vor allem auch den Bürgerlichen verdankt. Auf Platz 3 folgt mit FDP-Mann Hansjörg Keller der erste Bürgerliche (304 Stimmen), der auch innerhalb der

FDP vorne liegt. Die erste Frau kommt mit FDP-Kandidatin Véronique Bachmann erst auf dem siebten Platz. Besonders weit oben rangiert sind viele GFL- und FDP-Kandidatinnen und Kandidaten. Die GFL belegt unter 40 überparteilich beliebtesten Burgdorfer Politikerinnen und Politikern nicht weniger als sieben Plätze – hat aber im Stadtrat nur fünf von 40 Mandaten inne. Die FDP belegt elf Plätze der Rangliste – gegenüber acht Stadtratsmandaten.

Wenn die eigene Partei es anders will

Pikant wird es dann, wenn eine Kandidatin oder ein Kandidat dank Stimmen von fremden Parteilisten gewählt worden ist – von der eigenen Partei aber nicht gewählt worden wäre. Bei der SP schaffte Gabriela Rutschmann die Wahl nur dank ihrer guten Panaschier-Bilanz; intern lag Peter Biedermann 17 Stimmen vorne. Die 2. SP-Ersatzfrau Gabriele Reusser wiederum wäre mit ihrem Panaschierstimmen-Resultat (dank FDP, JF und EVP) gewählt worden, doch die SP-Wählerschaft versagte ihr die Unterstützung. Auch SVP-Kandidatin Gaby Heimgartner verdankt ihre Wahl den Panaschierstimmen und zwar denjenigen von SP, GFL und von Listen ohne Bezeichnung. Die eigene Partei und die Bürgerlichen hätten an ihrer Stelle den SVP-Mann Christoph Wyss gewählt. Und die GFL-Wählerschaft hätte gerne Andrea Gfeller an Stelle der Bisherigen Mirjam Mumenthaler im Stadtrat gesehen, doch parteiextern war man der Ansicht, die Studentin habe mit Prüfungsstress und Seminararbeiten bereits genügend Bürden am Hals. Die bishe-

rige jungfreisinnige Stadträtin Patrizia Zurbrügg hat bei der eigenen Partei offenbar keinen allzu grossen Rückhalt: Intern lag Michael Lüthi mit 72 Stimmen gleichauf – doch gegen die 516 Panaschierstimmen Zurbrügg kam er mit seinen gerade 82 parteifremden Stimmen nicht im Geringsten an. Für die Parteien sind Kandidaturen, die viele Panaschierstimmen holen, besonders interessant, denn so können sie ihre Stimmenzahl erhöhen. Parteiextern beliebte Kandidaten helfen den Parteien zudem, um wenig parteigebundene Wählerinnen und Wähler zu werben.

Religiöse Parteien tauschen Stimmen aus

Die Panaschierstimmen zeigen dem Statistiker ferner, welche Parteien sich besonders nahe stehen und demnach viele Stimmen austauschen. In Burgdorf zeichnen sich die gleichen politischen Lager ab, wie sie von Bundes- und Kantonsebene bekannt sind: SP und Grüne sowie FDP und SVP tauschen besonders viele Stimmen aus. Die EVP steht zwar bei der zweiten religiösen Partei, der auf Bundes- und Kantonsebene rechts aussen politisierenden EDU, besonders hoch im Kurs, doch ist sie sonst eher ans linksgrüne Lager gebunden. Bemerkenswert frei bewegen sich die Jungfreisinnigen im bürgerlichen Lager, steht doch die FDP der SVP aufgrund der Panaschierstimmen ebenso nahe wie der eigenen Jungpartei. Die EDU wiederum ist in den bürgerlichen Block nur schwach eingebunden, mit der SVP tauschte sie aber durchaus einige Stimmen aus. ●

* Daniel Bochsler ist Politologe in Belgrad und am IDHEAP in Lausanne und beschäftigt sich mit Wahlsystemen und Parteien.

So funktioniert

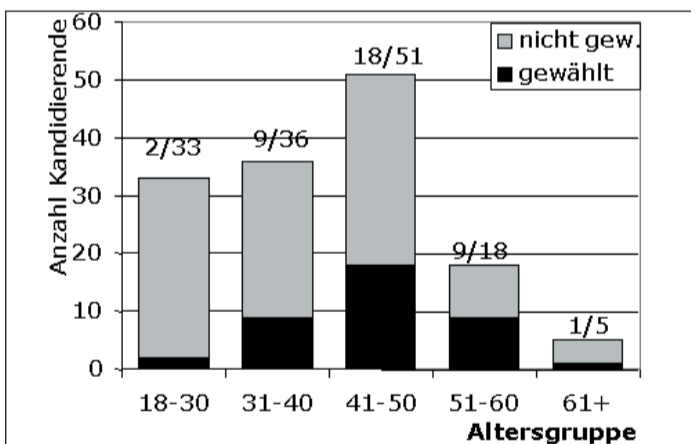
Bei Proporzahlen (wie den Burgdorfer Stadtratswahlen) werden die Sitze aufgrund der Parteistimmenanteile und erst in zweiter Linie auf die Personen verteilt. Kandidierende grosserer Parteien erhalten viel mehr Stimmen, selbst wenn sie weniger bekannt sind als solche kleinerer Par-

teien, weil viele Wählerinnen und Wähler die Listen gar nicht verändern. Deshalb wird der Beliebtheitsgrad über Panaschierstimmen gemessen. Die Anzahl erzielter Panaschierstimmen (Stimmen von «parteilichen» Listen) wird durch die Gesamtzahl «parteilicher» Listen geteilt, das heisst durch die Anzahl Listen, die für andere Parteien eingelegt wurden. Weil Burgdorfs Wählerinnen und Wähler nur beschränkt nach politischen Blöcken wählen, wird darauf verzichtet, die Hitliste auf politische Blöcke aufzuteilen. dab.

Die Hitliste der Stadträte

| Rang | Name | Partei | Stimmen pro 1000 Listen | Rang | Name | Partei | Stimmen pro 1000 Listen |
|------|-------------------------|--------|-------------------------|------|----------------------|--------|-------------------------|
| 1 | Tschachtli Jürg | SP | 337 | 71 | Tresch Benno | GFL | 62 |
| 2 | Grimm Christoph | GFL | 316 | 72 | Fels Michel-André | FDP | 62 |
| 3 | Keller Hansjörg | FDP | 304 | 73 | Riedel Anna | GFL | 60 |
| 4 | Probst Andrea | GFL | 300 | 74 | Walther Nina | GFL | 60 |
| 5 | Muster Adrian | FDP | 280 | 75 | Jost Christine | JF | 59 |
| 6 | Friedli Daniel | SVP | 258 | 76 | Greuter-Reusser | GFL | 59 |
| 7 | Bachmann Véronique | FDP | 243 | 77 | Abegglen Ronald | SP | 59 |
| 8 | Ditwyler Käthy | SP | 243 | 78 | Wälti Marcel | GFL | 57 |
| 9 | Baumann Walter | SVP | 239 | 79 | von Arb Peter | SP | 57 |
| 10 | Schwertfeger Doris | FDP | 227 | 80 | Anselmo Angela | SP | 57 |
| 11 | Buser Madeleine | SP | 225 | 81 | Klosser Martin | SVP | 55 |
| 12 | Aeschlimann Martin | EVP | 221 | 82 | Sägesser Heinz | GFL | 55 |
| 13 | Grimm Thomas U. | EVP | 220 | 83 | Bölliger Werner | FDP | 54 |
| 14 | Bär Walter | FDP | 215 | 84 | Berger-Steiner C. | EVP | 54 |
| 15 | Zurbrügg Patrizia | JF | 212 | 85 | Jakob Beat-U. | EVP | 52 |
| 16 | Gilomen Heinz | SVP | 212 | 86 | Messerli Catherine | SP | 51 |
| 17 | Kolb Martin | FDP | 208 | 87 | Meier Marcel | SVP | 51 |
| 18 | Schnell Vinzenz | FDP | 188 | 88 | Jenni Karin | EVP | 51 |
| 19 | Wenger Annelies | SVP | 187 | 89 | Zurbrügg Adrian | JF | 50 |
| 20 | Murri Kurt | SVP | 182 | 90 | Marmet Barbara | EVP | 49 |
| 21 | Ingold Rolf | SVP | 179 | 91 | Friedli Clemens | JF | 49 |
| 22 | Mumenthaler Regula | GFL | 178 | 92 | Bellot Manuel | SP | 48 |
| 23 | Zurbrügg Christoph | FDP | 176 | 93 | Rössler Christina | SVP | 48 |
| 24 | Buschor Daniel | SVP | 167 | 94 | Bärtschi Christian | EDU | 44 |
| 25 | Rosser Bruno | SVP | 166 | 95 | Herten Kaspar | EVP | 43 |
| 26 | Lerch-Brechbühl Sabine | FDP | 158 | 96 | Grimm Lorenz | JF | 43 |
| 27 | Albrecht Susanne | GFL | 157 | 97 | Meister Bruno | EVP | 41 |
| 28 | Leibundgut Remo | SVP | 146 | 98 | Furer-Schurtenberger | EVP | 40 |
| 29 | Mumenthaler Mirjam | GFL | 142 | 99 | Wenger Peter | EVP | 40 |
| 30 | Heimgartner Gaby | SVP | 138 | 100 | Schütz Barbara | JF | 39 |
| 31 | Dubach Roland | SVP | 135 | 101 | Furrer Marion | JF | 38 |
| 32 | Mbiti-Siegenthaler | GFL | 132 | 102 | Mugsburger Therese | EVP | 37 |
| 33 | Zwahlen Michel | SVP | 132 | 103 | Wenger Roland | EDU | 36 |
| 34 | Berger Stefan | SP | 127 | 104 | Lüthi Michael | JF | 34 |
| 35 | Rauch Wilhelm | SP | 125 | 105 | Berger Michael | JF | 33 |
| 36 | Jakob Mathias | GFL | 123 | 106 | Balmer Martin | JF | 33 |
| 37 | Reist Markus | SP | 121 | 107 | Neuenschwander A. | JF | 33 |
| 38 | Dir Hansueli | FDP | 120 | 108 | Studer Adrian | FDP | 31 |
| 39 | Probst Rudolf | SP | 118 | 109 | Caesar Priska | EDU | 29 |
| 40 | Schäppi-Droz Evelyne | FDP | 114 | 110 | Rentsch Lukas | EVP | 29 |
| 41 | Penner Nadaw | SP | 113 | 111 | Schmid-Bollinger Ch. | EVP | 28 |
| 42 | Kronauer Markus | EDU | 111 | 112 | Lüdi Alban | EDU | 27 |
| 43 | Ritter Michael | FDP | 111 | 113 | Muster Fabian | JF | 27 |
| 44 | Gfeller Andrea | GFL | 111 | 114 | Rohn Michael | EVP | 26 |
| 45 | Wyss Christoph | SVP | 110 | 115 | Wittmer Barbara | JF | 25 |
| 46 | Rüfenacht Andrea | SP | 106 | 116 | Gertsch Philip | JF | 25 |
| 47 | Kalbermatten Susan | GFL | 106 | 117 | Baumann Werner | EVP | 24 |
| 48 | Rutschmann Gabriela | SP | 103 | 118 | Ramseyer Pfister | EVP | 23 |
| 49 | Rascher-Aeschiman | SVP | 103 | 119 | Reichenbach-Hinter | EVP | 22 |
| 50 | Reusser-Tschannen | SP | 98 | 120 | Güdel Martin | EVP | 22 |
| 51 | Hänzi-Amstutz Therese | EVP | 95 | 121 | Martinelli Brigitte | SVP | 22 |
| 52 | Rappa Francesco | SVP | 90 | 122 | Müller Verena | EVP | 22 |
| 53 | Haller Dieter | SP | 87 | 123 | Ramseyer Ueli | EVP | 21 |
| 54 | Gübeli Thomas | SVP | 86 | 124 | Kaderli-Kunz Roland | EVP | 19 |
| 55 | Blaser Hans | FDP | 85 | 125 | Kronauer-Berger Chr. | EDU | 18 |
| 56 | Tschumi Walder Mirjam | FDP | 83 | 126 | Eichenberger Urs | EVP | 18 |
| 57 | Streit Isabelle | GFL | 83 | 127 | Hofmann-Suter Adel. | EVP | 17 |
| 58 | Wagner-Laurenz F. | SP | 82 | 128 | Matzinger Kurt | EDU | 16 |
| 59 | Biedermann Peter | SP | 82 | 129 | Ramseyer Sonja | JF | 16 |
| 60 | Borner Judith | GFL | 78 | 130 | Sommer Tobias | EDU | 16 |
| 61 | Christen Ernst | FDP | 78 | 131 | Zurflüh Matthias | EDU | 14 |
| 62 | Thelesklaf Bea | GFL | 77 | 132 | Wieder-Rütsch Anny | EDU | 13 |
| 63 | Eberhard Werner | SP | 75 | 133 | Bachmann-Fankhauser | EDU | 13 |
| 64 | Grossen Christian | GFL | 74 | 134 | Dietrich-Wenger D. | EDU | 11 |
| 65 | Wenger-Martin | EVP | 73 | 135 | Hermans-Lang C. | EDU | 10 |
| 66 | Burri Maya | SP | 72 | 136 | Marti Daniel | EDU | 10 |
| 67 | Gerber-Tardent Marianne | EVP | 71 | 137 | Spörri Robert | EVP | 9 |
| 68 | Schäppi Hans-Rudolf | FDP | 71 | 138 | Donohue-Siegenthaler | EDU | 9 |
| 69 | Thompson Ian | FDP | 69 | 139 | Bernhard Cornelia | EDU | 9 |
| 70 | Jakob-Loosli Barbara | GFL | 63 | 140 | Hein Michael | EVP | 8 |
| | | | | 141 | Kämpf Christa | EVP | 6 |
| | | | | 142 | Kauke Bernd | EDU | 6 |
| | | | | 143 | Fuoli Marco | EDU | 6 |

Linke, JF und EDU wählen jugendfreundlich

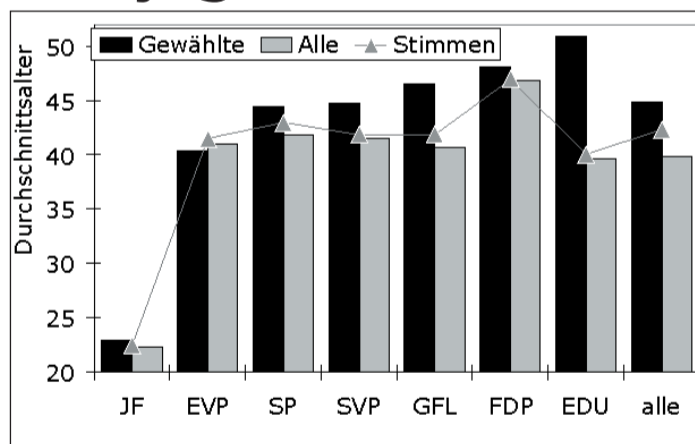


Sind ältere Politiker beliebter als junge? Die Wahlanalyse zeigt, dass junge Kandidierende bei Bürgerlichen kaum Chancen haben – und die oberste Altersklasse zu den Burgdorfer Wahlen nur spärlich antritt.

Das Durchschnittsalter des neu gewählten Burgdorfer Stadtrates ist mit 44,9 Jahren tief im Vergleich zur Bundesversammlung oder dem Grossen Rat und fast gleich wie das Alter des Stadtratsparlamentes. Die Gewählten sind durchschnittlich fünf Jahre älter als diejenigen, welche für den Stadtrat kandidierten. Besonders fällt aber der Mangel an jungen Gesichtern unter den Gewählten auf, nur fünf haben die 35-Jahr-Grenze noch nicht überschritten. Jüngste Stadträtin ist die Jungfreisinnige Patrizia Zurbrügg (23), daneben stellt vor allem die SP junge Leute: Nadaw Penner (26), Gabriel Rutschmann (31), Stefan Berger (35). Das letzte Man-

dat in der Liga «U35» geht an die Grüne Mirjam Mumenthaler (34). Wie die erste Grafik zeigt, hatten junge Kandidierende anderer Parteien miserable Wahlchancen. Während bei den 40- bis 60-Jährigen fast jede zweite Kandidatur das Rennen schaffte, waren es bei den unter 30-Jährigen nur zwei von 33 Kandidierenden. Auch die Altersgruppe 60+ ist im Stadtrat nur schlecht vertreten (durch den ältesten Kandidierenden, Jürg Tschachtli, SP, 68). Doch haben sich dies die Älteren selbst zuzuschreiben, denn auf den Wahllisten fanden sich nur gerade fünf Personen über 60.

Die jüngste Partei im Rat ist nach dem Jungfreisinn (23 Jahre, schwarzer Balken in der mittleren Grafik) die EVP (40 J.). SP, SVP und GFL liegen mit 44-47 Jahren beim Parlamentsdurchschnitt; die FDP (48 J.) darüber. Die EDU köderte die Wählerschaft mit der – sieht man vom Jungfreisinn ab – jüngsten Liste (Altersdurchschnitt 40 J., graue Balken) – doch ist ihre Stadtratsvertretung mit



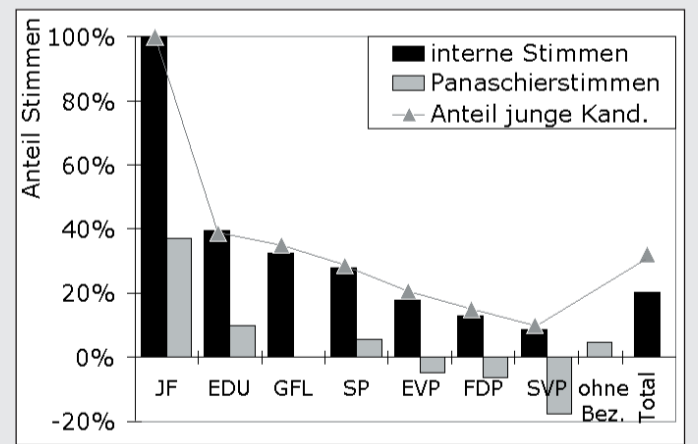
durchschnittlich 51 Jahren die älteste (und Markus Kronauer als einziger EDU-Stadtrat der Grund dafür). Schauen wir an, auf welche Altersgruppen sich die Stimmen verteilen (Dreiecke), so sehen wir, dass dieser Wert (Alter der KandidatInnen mit der Anzahl Stimmen gewichtet) etwa dem Durchschnittsalter der Kandidierenden entspricht.

Für unter 35-Jährige gibts weniger Stimmen

Wieso ist also der Anteil der Altersgruppe «unter 35» im Burgdorfer Parlament so klein? Einerseits erzielten Parteien mit jungen Kandidierenden (JF, EDU) nur wenige Mandate, andererseits erzielten Kandidierende in der Altersgruppe unter 35 deutlich weniger Stimmen. Zwischenschnitten sie parteiintern durchschnittlich ab (das Durchschnittsalter der Kandidierenden ist gleich gross wie das Alter des Durchschnittskandidaten nach partei-internen Stimmen; vgl. Grafik rechts / schwarze Balken und graue Drei-

ecke), doch die Wählerinnen und Wähler anderer Parteien gaben den Jungen deutlich weniger Panaschierstimmen. Besonders die grossen bürgerlichen Parteien FDP und SVP sowie in etwas geringerer Masse die EVP, die intern besonders wenig junge Kandidierende aufstellten (was im Falle der FDP mit dem Antreten ihrer Jungpartei zu erklären ist), versagten jungen, partei-externen Kandidatinnen und Kandidaten die Unterstützung. Dies zeigen die grauen Balken auf der rechten Grafik – für alle drei Parteien nehmen sie negative Werte an. Das heisst: Beim Panaschieren hat die Wählerschaft der Burgdorfer SVP, FDP und EVP die jungen Kandidierenden unterdurchschnittlich berücksichtigt (siehe Kasten). Dies sowie die sehr geringe Anzahl junger Kandidierender auf den Parteilisten dieser Parteien haben dazu geführt, dass aus dem bürgerlichen Lager die Jungfreisinnige Stadträtin einziges junges Gesicht im Stadtrat bleibt. dab.

Jugend-Panaschierstimmen-Index



Der Index (oben, grauer Balken in der rechten Grafik) vergleicht das Angebot an jungen Kandidaturen und die Stimmen, welche diese erzielen. Lesebeispiel: Eine jungfreisinnige (JF) Wählerin beispielsweise hat eine Auswahl von 31 partei-externen Kandidaturen unter 35 Jahren (oder 24 Prozent) – gegenüber 97 Kandidaturen über 35 Jahren. Weil ihre Partei die meisten der jungen Kandidaturen stellt, hat sie eine kleinere Auswahl an partei-externen Jungen als eine Wählerin einer anderen Partei. Ausserdem führten diejenigen Parteien, die besonders viele Panaschierstimmen vom jungfreisinn erhalten, FDP und SVP, kaum junge Kandidaturen auf ihren Listen. Wir haben deshalb aufgrund der Anzahl ausgetauschter Panaschierstimmen einen «Erwartungswert» berechnet, wie viele Panaschierstimmen von JF-WählerInnen an junge Kandidierende gehen würden, falls diese durchschnittlich jugendfreundlich eingestellt wären: 71 Stimmen. Tatsächlich haben JF-Wählerinnen und JF-Wähler listenexternen Jungen aber 97 Stimmen gegeben, 37 Prozent mehr. Das ergibt für JF-WählerInnen eine Jugendfreundlichkeit von +37 Prozent. Jugendfreundlich wählten auch EDU, SP sowie Personen, welche ihre Liste nicht mit einer Parteibezeichnung versahen. Die GFL ist Panaschierstimmen vom jungfreisinn erhalten, FDP und SVP, kaum junge Kandidaturen auf ihren Listen. Wir haben deshalb aufgrund der